

# A.P.A.

- El manual de publicaciones de la **American Psychological Association** es una guía de como organizar, escribir y citar el contenido de trabajos de investigación. Es utilizado mayormente en las Ciencias Sociales.
- Guía General para la preparación de ***Monografías y Tesis.***

# Contenido Presentación

- Guías Generales del Documento
- Partes del manuscrito
- Encabezamientos
- Tablas y Gráficas
- Expresión de Ideas
- Citas en el Documento
- Referencias

# Guías Generales del Documento

- Papel
  - Tamaño carta 8 ½ x 11 pulgadas.
- Tipo de letra (Font)
  - Times Roman, Courier, American Typewriter...
- Tamaño de letra
  - 12-pt
- Espacio (Spacing)
  - Debe utilizar **Doble Espacio** entre cada línea de todo texto, incluyendo referencias, citas, tablas y títulos.

# Guías Generales del Documento (Cont.)

- Márgenes
  - Medida uniforme de 1 pulgada en los lados, arriba y abajo de la hoja.
- Alineación (Alignment)
  - Izquierda (Flush-left)
  - Indentación debe ser de 5 a 7 espacios en la 1ra línea de cada párrafo.
- Enumeración de Páginas
  - Se comienza a enumerar en secuencia desde la página titular.



# Guías Generales del Documento (Cont.)

- **Puntuación**

- Dejar un (1) espacio después de cada signo de puntuación.
- Utilizar coma( , ) en una serie de tres o más items.  
Ej. Ancho, largo, y alto.

- **Números (Expresados en figuras):**

- Números mayores de 10
- Establecer comparación numérica  
Ej. 3 de cada 4 personas...
- Antes de unidades de medidas.  
Ej. 10 centímetros...

- **Números (Expresados en palabras)**

- Números menores de 10 y no representan una medida exacta para comparación.  
Ej. El suceso se repitió por las últimas tres semanas.

# Guías Generales del Documento (Cont.)

- Para numeración de ítems dentro de un párrafo u oración, utilizar en letras minúsculas y paréntesis.
  - Ej. (a), (b), (c) etc...
  - Para continuar
    - 1.
    - 2.
    - 3.

# Partes del Manuscrito

- **Página titular**

- Título, autor, Afiliación del estudiante, *running head title* (Título Corto), entre otras,
- Deben estar centralizados en la página, excepto el *running head* que debe ser en letras mayúsculas a la derecha
- Debe ir enumerada
- “Puede variar de acuerdo a las especificaciones del Profesor y/o Universidad”

# Página Titular

Adolescent Depression 1

APA Format 1

Running head: APA FORMAT FOR TERM PAPERS

Running Head: ADOLESCENT DEPRESSION

APA Fifth Edition Guidelines for NEPS Term Papers

Student ID Number

Nursing Education Program of Saskatchewan,

SIAST, Kelsey Campus

N113.3 Nursing: An Evolving Profession

Faculty, Name

January 23, 2003

Adolescent Depression and Attachment

Ima G. Student

Purdue University



# Partes del Manuscrito (Cont.)

- Resumen (Abstract)
  - Breve sumario del contenido del manuscrito
  - Título centralizado, comienza en una nueva página,
    - No se indenta
    - Máximo de 120 palabras.
    - Un solo párrafo en forma de bloque.
  - Se utiliza el abstract en manuscritos que van a ser publicados.

# Partes del Manuscrito (Cont.)

- Introducción
  - El autor presenta el informe y señala las líneas de exposición y las fuentes en las que se basó para hacer su investigación.
    - Indentar la primera oración.
    - La palabra ‘Introducción’ no se utiliza como título, utilizar el título del trabajo centralizado.

# Partes del Manuscrito (Cont.)

- **Cuerpo o Desarrollo del Tema (Monografía)**
  - El autor presenta el informe y señala las líneas de exposición, sus argumentos y las fuentes en las que se basó para hacer su investigación.
    - Puede ser dividido de acuerdo a los temas y subtemas a tratar.
- **Conclusiones o recomendaciones**
  - Resume y expresa las deducciones reflejadas en el cuerpo del trabajo. Debe estar en sintonía con la introducción y responder las preguntas formuladas. (No necesariamente tiene que ser concluyente.)

# Partes del Manuscrito (Cont.)

- Cuerpo o Desarrollo del Tema
  - En el caso de Investigaciones se deben incluir las siguientes partes en el trabajo escrito:
- Problema
- Revisión de Literatura
- Hipótesis o Problema de Investigación
- Propósito
- Marco teórico
- Metodología
- Resultados o Hallazgos
- Discusión
- Conclusión



# Partes del Manuscrito (Cont.)

- Referencias
  - Utilizando el Manual de Estilo de APA se organizan **todos** los materiales bibliográficos utilizados de acuerdo a su respectivo formato.
- Apéndice (opcional)
  - Se utiliza en los casos de que la descripción en detalles de un material distraiga del texto del trabajo o incluir material relevante al trabajo.
    - Ej. Programas, volantines etc.
      - Descripción detallada de algo
      - Cuestionarios

# Encabezamiento (Headings)

Encabezamiento de Nivel 1 Centralizado (Nivel 1)  
(para introducción, secciones mayores del manuscrito)

*Encabezamiento Nivel 2 en Italic Centralizado (Nivel 2)*  
(para las subsecciones del nivel 1)

*Encabezamiento Nivel 3 en Italic Justificado a la Izquierda (Nivel 3)*  
(para las subsecciones del nivel 2)

*Encabezamiento de párrafo (Nivel 4).* El encabezamiento de párrafo va indentado, en Italics y debe terminar con un punto.  
(para las subsecciones del nivel 3)

# Tablas

- Tablas
  - Las tablas se utilizan para presentar datos al lector deben complementar y clarificar el texto con números indoarábigos sobre la tabla propiamente tal.
    - Use líneas horizontales y espaciado vertical para separa los items en la tabla.
    - Evite incluir tablas que no aporten más información a lo expuesto en texto,

# Tablas

Table 4

Analysis of Variance for Classical Conditioning

		E	
Source	df	Finger CR	Irrelevant CR
Between subjects			
Anxiety (A)	2	0.76	0.26
Shock (S)	1	0.01	0.81
A x S	2	0.18	0.50
<u>S</u> within-group error	30	(16.48)	(15.73)
Within subjects			
Blocks (B)	4	3.27**	4.66**
B x A	8	0.93	0.45
B x S	4	2.64*	3.50**
B x A x S	8	0.58	0.21
B x <u>S</u> within-group error	120	(1.31)	(2.46)

Note. Values enclosed in parentheses represent mean square errors. CR = conditioned response; S = subjects. Adapted from "The Relation of Drive to Finger-Withdrawal Conditioning," by M. F. Elias, 1965, *Journal of Experimental Psychology*, 70, p. 114.

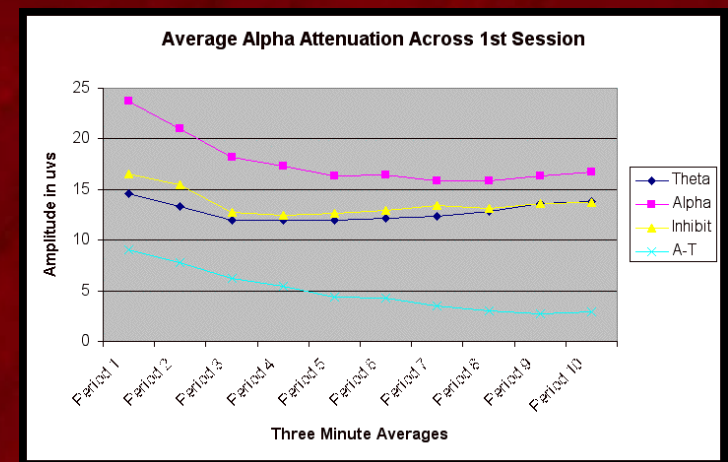
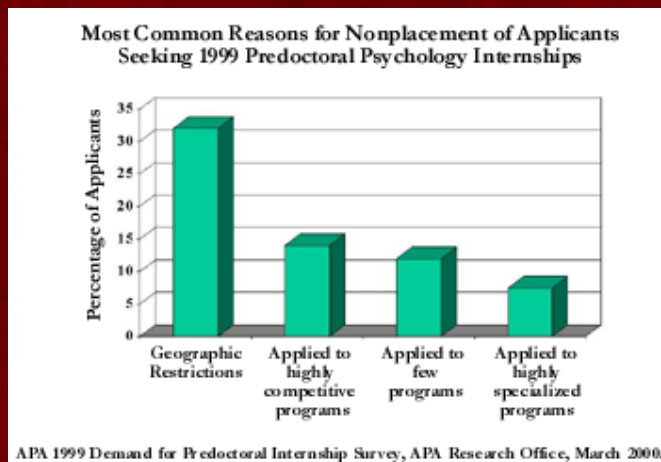
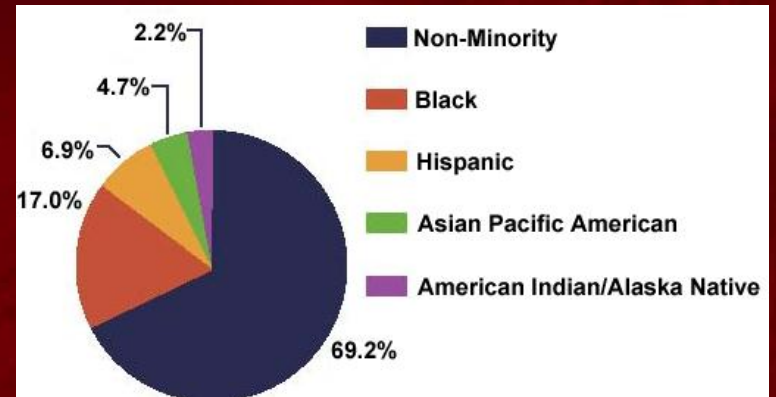
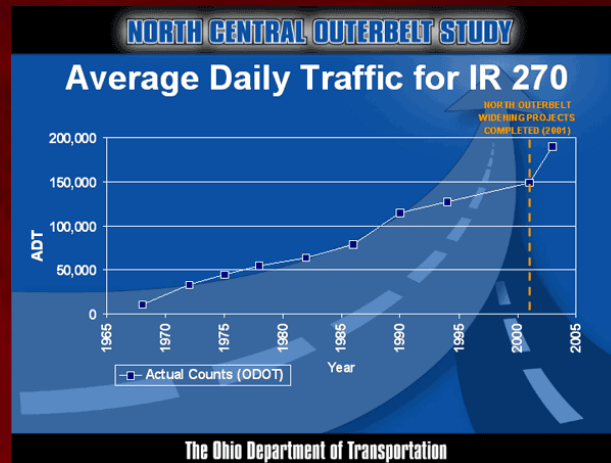
\* $p < .05$       \*\* $p < .01$



# Gráficas

- Se utilizan para mostrar visualmente datos al lector. Deben mostrar relaciones, comparaciones o distribuciones de valores absolutos, porcentos, etc..
  - Líneas claras y sencillas
  - Ordenando
- Tipos de Gráfica
  - Dispersión
  - Linear
  - Barras
  - Pictogramas
  - Gráficas Circulares o pastel

# Gráficas



# Expresión de Ideas

- Texto debe ser en voz activa en vez de voz pasiva.
- Expresarse en tercera persona.
- Orden y secuencia en presentación de ideas.
- Precisión y claridad en lo expresado.
- Evitar cambios abruptos de temas.
- Evite la redundancia.

# Expresión de Ideas (Cont.)

- Evitar lenguaje prejuiciado.
- Evitar la ambigüedad.
- Expresar por nombre correcto a los grupos étnicos, religiosos, orientación sexual y personas con discapacidades entre otras... (Evitar lenguaje despectivo.)
- Otorgar crédito escrito por ideas, frases o investigaciones utilizadas en el contenido del trabajo.
  - Citas y Referencias Bibliográficas



# Citas

- En cualquier momento que utilice palabras de otros autores debe otorgarle el crédito. De no hacerlo se considera plagio.
- Hay dos tipos de Citas:
  - Directa (Cita textual de palabras)
    - “El lector trata de encontrar esquemas apropiados para explicar el texto y lograr comprender la información.” (Quintana, 2000, p. 23).
      - ***Debes incluir Apellido, año y el número de página en donde se encuentra la información.***
      - ***El texto debe ir encerrado dentro de “comillas.”***

# Citas (Cont.)

- Indirecta (hace referencia a idea, pero no textualmente.)
  - Jones (1995) encontró que...
  - En una investigación (Jones, 1995) ...
  - En 1995, Jones comparó...
    - Solo incluye autor y fecha publicación
- Algunas normas que debe seguir al citar:
  - Cada cita debe tener una entrada en las Referencias Bibliográficas.
  - Utilizar ... tres puntos para omitir palabras.
  - Utilizar (paréntesis) para añadir al texto original.

# Referencias Bibliográficas

- Las normas de estilo y ética de la American Psychological Association señalan que todas las ideas tomadas de otros autores deben ser citadas e incluídas en las Referencias Bibliográficas.
- La bibliografía se realiza en una página individual, colocando en la parte superior centralizada la palabra REFERENCIAS.
  - Deben ser ordenadas alfabéticamente:
    - 1ro el apellido del autor del recurso, de no tenerlo, se utiliza los del editor, de no tenerlos, se utiliza por el título de la publicación o material.

# Elementos de una Bibliografía

- Autor (Apellido(s) primero, Inicial)
  - Ej. José Javier García = García, J. J.
- Año (entre paréntesis)
  - Ej. (2005).
- *Título del recurso (letra itálica)*
  - Ej. *Historia de Puerto Rico*.
- Edición (entre paréntesis)
  - Ej. Inglés (2<sup>nd</sup> ed.) = Español (2a. ed.)
- Lugar: casa publicadora
  - Ej. San Juan, Puerto Rico: EDUPR.



# Normas de APA

- Se dejan 5 espacios entre el margen de la primera línea y las próximas.
- Se puede nombrar en una Referencia Bibliográfica hasta un máximo de 8 autores.
- Abreviaciones
  - Ed. = Editor                      /                      Eds. = Editores
  - ed. = Edición del libro
- Después de cada punto se dejan dos espacios.

# Libros

- 1 Autor

Autor. (Año). *Título en italic*. (Edición de tenerla). Lugar de publicación: Casa publicadora.

Poch, J. (1992). *La consulta en psicología clínica: Diagnóstico y comprensión dinámica*.

(2a. ed.). Barcelona: Paidós.

# Libros (Cont.)

- 2 Autores

Berelson, B. & Steiner, G. A. (1964). *Human Behavior: An inventory of scientific findings*. New York: Harcourt, Brace & World.

- *Los autores se colocan en el mismo orden en el cual aparecen en la fuente de información.*

- Por Editor

Letheridge, S., & Cannon, C. R. (Eds.). (1980). *Bilingual education*. New York: Praeger.

# Revistas

- Autor(es). (Año). Título del artículo.  
*Título de la revista, número del volumen* (número del ejemplar),  
página(s).
- Kort, F. (1998). Estado psicológico del  
habitante de Caracas (Venezuela).  
*Revista Latinoamericana de  
Psicología*, 30 (1), 137-146.



# Revistas (Cont.)

- Artículo localizado en Base de Datos

Autor(es). (Año de publicación). Título del artículo. *Título de la revista, número del volumen*, página(s). Recuperado el (fecha que obtuvo el artículo), de (título de la base de datos).

Walker, W. (2002). Seven secrets to stress-free mornings. *Woman's Day*, 65, 126. Retrieved August, 16, 2005 from Ebsco Host Academic Search Premier Database.

# Revistas (Cont.)

- Si la revista o dirección Web es en idioma Español, se utiliza la frase “Recuperado” (fecha que obtuvo el artículo), de (título de la base de datos).
  - Ej.  
Díaz, L. (2005). Profundizando en los entendimientos estudiantiles de variación. *Revista Latinoamericana de Investigación en Matemática Educativa*, 8, 2. Recuperado el 3 de febrero de 2006 de Base de Datos EBSCO Host, Fuente Académica.

# Periódicos

- Autor(es). (Fecha completa). Título del artículo. *Título del periódico*, p. página(s).
- Marrero, R. (2000, 20 de marzo). Dura lucha contra la depresión. *Primera Hora*, p. 1-3.

# Periódicos (Cont.)

- Artículo recuperado de periódico electrónico

Autor(es). (Fecha de publicación). Título del artículo. *Título del periódico*. Recuperado el (fecha que obtuvo el artículo), de (dirección electrónica del periódico)

Heydrich, T. (2002, 17 de junio). Aparece una mano amiga. *El Nuevo Día Interactivo*. Recuperado el 18 de agosto de 2002, de <http://www.endi.com>



# Documentos del Web

- Autor(es). (Año). *Título del artículo*. Recuperando el (fecha), de (dirección electrónica del documento).
- Catalán, J. (2001). *Fobia social y timidez*. Recuperado el 21 de agosto de 2002, de <http://www.cop.es/colegiados/A00512/timidez.html>

# Documentos del Web (Cont.)

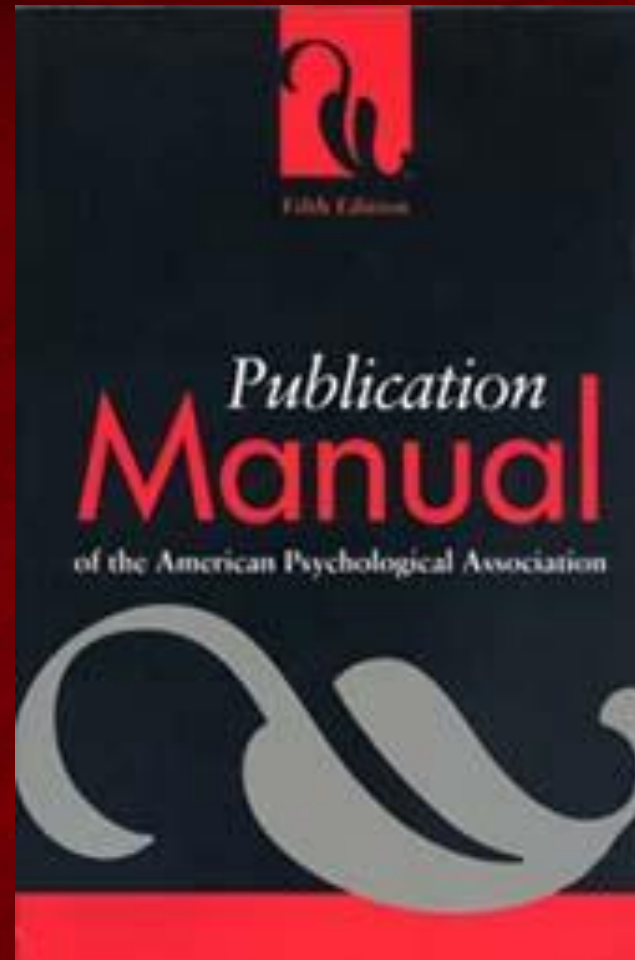
- Sección o artículo de documento Web  
Thompson, G. (2003). Youth coach handbook.  
In *Joe soccer*. Retrieve September 17, 2005  
from <http://www.joesoccer.com/menu.html>
- Página del World Wide Web (en su totalidad)  
American Marketing Association. (2005).  
*MarketingPower.com*. Retrieved August 16,  
2005 from <http://www.marketingpower.com>.

# CD-ROM

- Autor. (Fecha). Título (Versión). [Software de cómputo]. Lugar de publicación: Casa Publicadora.
- Miller, M. E. (1997). Math tutor (Version 5.0). [Software de cómputo]. New York: Tutorial Software, Inc.

# Referencias

- Otros formatos de Bibliografía que se encuentran en el Manual de la APA son:
  - Entrevistas
  - Ponencias
  - Tesis
  - Material Audiovisual
  - Leyes
  - Entre otros



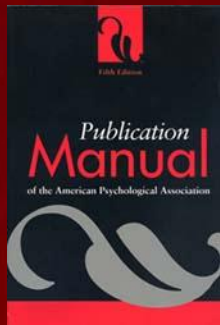


# Referencias

American Psychological Association. (2001). ***Publication Manual of the American Psychological Association*** (5th ed.). Washington, DC: The Author. (R 808.066 P976 2001). Versión en Inglés.

American Psychological Association. (2005). ***Concise Rules of APA Style***. Washington, DC: The Author. (R 808.066 P976 2001). (R 808.06615 C744 2005)

American Psychological Association. (2002). ***Manual de Estilo de Publicaciones de la American Psychological Association***. (2a. ed.). México : Editorial El Manual Moderno. (R 808.02 P976 E 2002) Versión en Español.



\* Todos estos recursos están disponibles en la Biblioteca en Sala de Referencia.



# Gracias por sus Atención

*“La educación necesita tanto de formación técnica, científica y profesional como de sueños y utopía.”*

**Freire**